



BUPATIPASURUAN

KEPUTUSAN BUPATI PASURUAN  
NOMOR : 660/405/HK/424.013/2021

TENTANG

PENETAPAN LOKASI TEMPAT PENGOLAHAN SAMPAH TERPADU  
DI KABUPATEN PASURUAN

BUPATI PASURUAN,

- Menimbang : a. bahwa dalam rangka mewujudkan lingkungan yang sehat dan bersih dari sampah, perlu dilakukan penanganan sampah secara komprehensif dan terpadu dengan melibatkan peran serta masyarakat dan dunia usaha secara proporsional, efektif dan efisien;
- b. bahwa guna mendukung tempat pengolahan sampah terpadu yang merupakan proyek yang memiliki nilai strategis bagi Pemerintah Kabupaten Pasuruan dalam hal pengelolaan sampah segera dapat dibangun dan berfungsi, maka perlu menetapkan lokasi Pengolahan Sampah Terpadu yang memadai;
- c. bahwa guna kelancaran kegiatan sebagaimana dimaksud huruf a dan huruf b, maka perlu menetapkan Lokasi Tempat Pengolahan Sampah Terpadu Di Kabupaten Pasuruan dengan Keputusan Bupati;
- Mengingat : 1. Undang-Undang Nomor 12 Tahun 1950 tentang Pembentukan Daerah Kabupaten di Djawa Timur sebagaimana telah diubah dengan Undang-Undang Nomor 2 Tahun 1965;
2. Undang-Undang Nomor 32 Tahun 2009 tentang Perlindungan dan Pengelolaan Lingkungan Hidup;
3. Undang-Undang Nomor 12 Tahun 2011 tentang Pembentukan Peraturan Perundang-undangan sebagaimana telah diubah dengan Undang-Undang Nomor 15 Tahun 2019;
4. Undang-Undang Nomor 23 Tahun 2014 tentang Pemerintahan Daerah sebagaimana telah diubah beberapa kali terakhir dengan Undang-Undang Nomor 9 Tahun 2015 tentang Perubahan Kedua Atas Undang-undang Nomor 23 Tahun 2014 tentang Pemerintahan Daerah;
5. Peraturan Menteri Dalam Negeri Nomor 80 Tahun 2015 tentang Produk Hukum Daerah sebagaimana telah diubah dengan Peraturan Menteri Dalam Negeri Nomor 120 Tahun 2018;

6. Peraturan Daerah Kabupaten Pasuruan Nomor 3 Tahun 2010 tentang Pengelolaan Sampah di Kabupaten Pasuruan;
7. Peraturan Daerah Kabupaten Pasuruan Nomor 8 Tahun 2016 tentang Perlindungan dan Pengelolaan Lingkungan Hidup;
8. Peraturan Bupati Pasuruan Nomor 24 Tahun 2015 tentang Petunjuk Pelaksanaan Peraturan Daerah Kabupaten Pasuruan Nomor 3 Tahun 2010 tentang Pengelolaan Sampah di Kabupaten Pasuruan sebagaimana telah diubah dengan Peraturan Bupati Pasuruan Nomor 22 Tahun 2016;
9. Peraturan Bupati Pasuruan Nomor 40 Tahun 2018 tentang Kebijakan dan Strategi Kabupaten Pasuruan Dalam Pengelolaan Sampah Rumah Tangga dan Sampah Sejenis Sampah Rumah Tangga;

MEMUTUSKAN :

- Menetapkan :
- KESATU : Lokasi Tempat Pengolahan Sampah Terpadu Di Kabupaten Pasuruan dengan rincian sebagaimana tercantum dalam Lampiran Keputusan Bupati ini.
- KEDUA : Tempat Pengolahan Sampah Terpadu sebagaimana dimaksud diktum KESATU dalam melaksanakan kegiatannya berpedoman pada ketentuan Peraturan Perundang-undangan.
- KETIGA : Pengelola kegiatan usaha Tempat Pengolahan Sampah Terpadu sebagaimana dimaksud diktum KESATU wajib memiliki izin dari Perangkat Daerah yang membidangi urusan perizinan sesuai dengan kewenangannya.
- KEEMPAT : Keputusan ini mulai berlaku pada tanggal ditetapkan.

Ditetapkan di Pasuruan  
pada tanggal 10 Maret 2021  
BUPATI PASURUAN,

ttd.

TEMBUSAN :

1. Dinas Lingkungan Hidup Provinsi Jawa Timur;
2. Inspektur Kabupaten Pasuruan;
3. Pengelola Tempat Pengolahan Sampah Terpadu.

M. IRSYAD YUSUF

LAMPIRAN : KEPUTUSAN BUPATI PASURUAN

NOMOR : ~~660~~ 405 / HK / 424.013 / 2021

TANGGAL : 10 - 3 - 2021

LOKASI TEMPAT PENGOLAHAN SAMPAH TERPADU  
DI KABUPATEN PASURUAN

1. TPST Balung Anyar Kec. Lekok (Luas 1,8 Ha)

Daerah Layanan dan Jumlah Timbulan Sampah

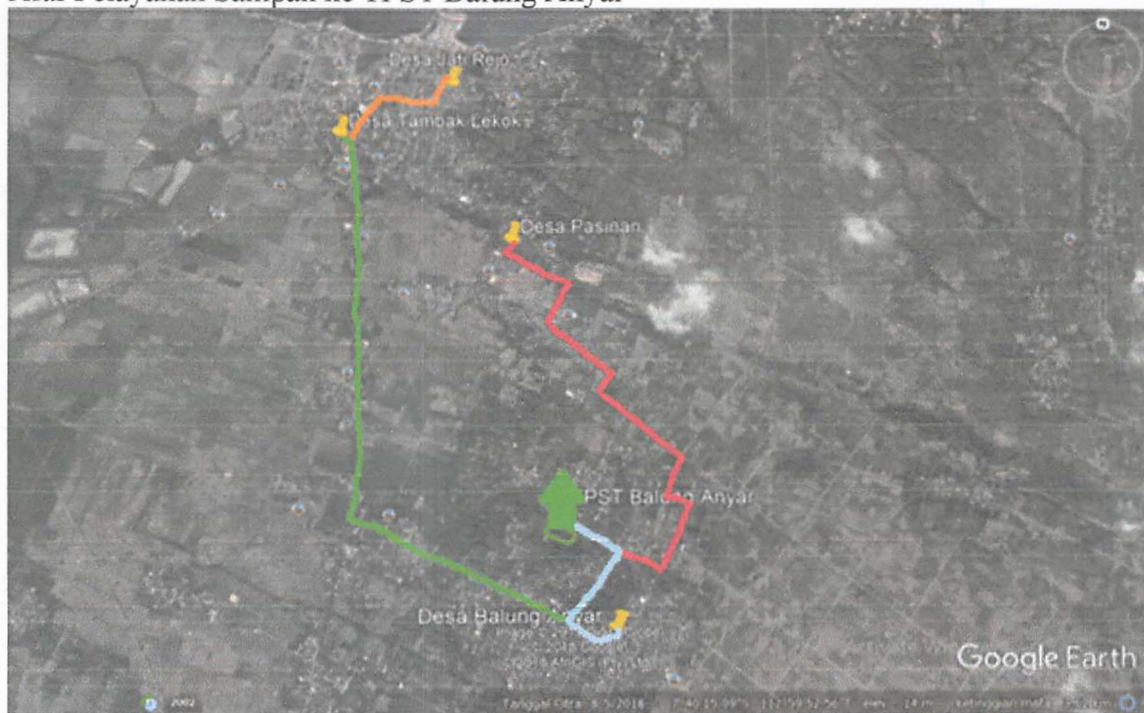
Titik koordinat : 7°40'30.60"S 112°59'41.66"E

No	Desa/Kelurahan	Jumlah Penduduk	Jumlah Timbulan Sampah/Hari (1 orang x 0,4 kg/hari)	Keterangan
1	Balung Anyar	7.225	2890	
2	Tambak Lekok	6.114	2445,6	
3	Jati rejo	11.270	4508	
4	Pasinan	8.533	3413,2	
	<b>Jumlah</b>	<b>33.142</b>	<b>13256,8</b>	

Proyeksi Timbulan Sampah sampai dengan tahun 2029

No	Desa/Kelurahan	Jumlah Penduduk	Jumlah Timbulan Sampah/Hari (1 orang x 0,4 kg/hari)	Jumlah Timbulan Sampah sampai dengan tahun 2029 (1 x 10 th x 10 % = 100 %)	Keterangan
1	Balung Anyar	7.225	2890	289000	
2	Tambak Lekok	6.114	2445,6	244560	
3	Jati rejo	11.270	4508	450800	
4	Pasinan	8.533	3413,2	341320	
	<b>Jumlah</b>	<b>33.142</b>	<b>13256,8</b>	<b>1325680</b>	

Alur Pelayanan Sampah ke TPST Balung Anyar



Keterangan :

- — dari wilayah Desa Jati Rejo ke TPST Balung Anyar
- — dari wilayah Desa Tambak Lekok ke TPST Balung Anyar
- — dari wilayah Desa Pasinan ke TPST Balung Anyar
- — dari Desa Balung Anyar ke TPST Balung Anyar

2. TPST Puspo Kec. Puspo (Dusun Krajan Kulon) Luas 700 m<sup>2</sup>

Daerah Layanan dan timbulan Sampah

Titik Koordinat : -7°50'316"S 112°52'41.694"E

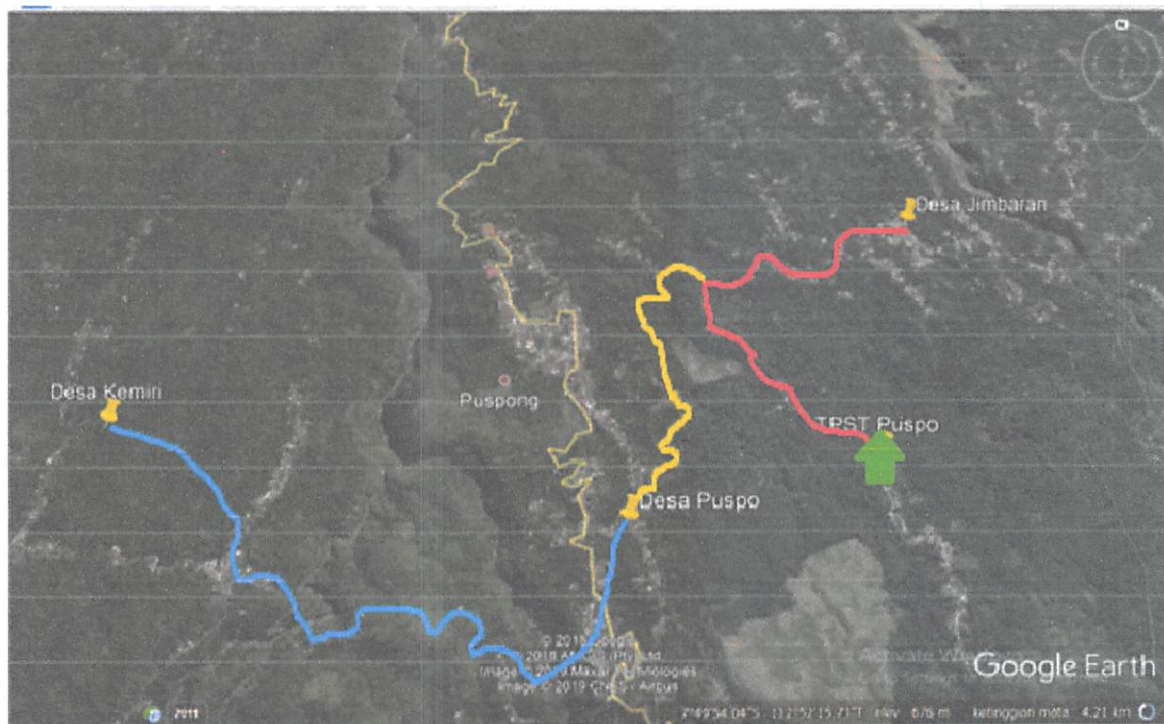


No	Desa/Kelurahan	Jumlah Penduduk	Jumlah Timbulan Sampah/Hari (1 orang x 0,4 kg/hari)	Keterangan
1	Puspo	5.142	2056,8	
2	Kemiri	2.867	1146,8	
3	Jimbaran	6.778	2711,2	
	<b>Jumlah</b>	<b>14.787</b>	<b>5914,8</b>	

Proyeksi Timbulan Sampah sampai dengan tahun 2029

No	Desa/Kelurahan	Jumlah Penduduk	Jumlah Timbulan Sampah/Hari (1 orang x 0,4 kg/hari)	Jumlah Timbulan Sampah sampai dengan tahun 2029 (1x 10 th x 10 % = 100 %)	Keterangan
1	Puspo	5.142	2056,8	205680	
2	Kemiri	2.867	1146,8	114680	
3	Jimbaran	6.778	2711,2	271120	
	<b>Jumlah</b>	<b>14.787</b>	<b>5914,8</b>	<b>591480</b>	

Alur Pelayanan Sampah ke TPST Puspo



Keterangan :

- — dari wilayah Desa Puspo ke TPST Puspo
- — dari wilayah Desa Jimbaran ke TPST Puspo
- — dari wilayah Desa Kemiri ke TPST Puspo

### 3. TPST Podokoyo Kec.Tosari

Luas ± 2000 m<sup>2</sup>

Daerah Layanan dan timbulan Sampah

Titik Kooridnat : 7°52'12"S 112°52'52"E

No	Desa/Kelurahan	Jumlah Penduduk	Jumlah Timbulan Sampah/Hari (1 orang x 0,4 kg/hari)	Keterangan
1	Podokoyo	1.804	721,6	
2	Tosari	3.193	1277,2	
3	Baledono	1.845	738	
4	Wonokitri	2.970	1188	
	<b>Jumlah</b>	<b>9.812</b>	<b>3924,8</b>	

Proyeksi Timbulan Sampah sampai dengan tahun 2029

No	Desa/Kelurahan	Jumlah Penduduk	Jumlah Timbulan Sampah/Hari (1 orang x 0,4 kg/hari)	Jumlah Timbulan Sampah sampai dengan tahun 2029 (1x 10 th x 10 % = 100%)	Keterangan
1	Podokoyo	1.804	721,6	72160	
2	Tosari	3.193	1277,2	127720	
3	Baledono	1.845	738	73800	
4	Wonokitri	2.970	1188	118800	
	<b>Jumlah</b>	<b>9.812</b>	<b>3924,8</b>	<b>392480</b>	

Alur Pelayanan Sampah ke TPST Podokoyo Kec. Tosari



Keterangan :

- ■ dari wilayah Desa Podokoyo ke TPST Podokoyo
- ■ dari wilayah Desa Tosari ke TPST Podokoyo
- ■ dari wilayah Desa Baledono ke TPST Podokoyo
- ■ dari Desa Wonokitri ke TPST Podokoyo

4. TPST Blarang Kec. Tutur

Luas ± 1 Ha

Daerah layanan timbulan sampah

Titik Koordinat : 7°53'50"S 112°48'21"E 122 °SE

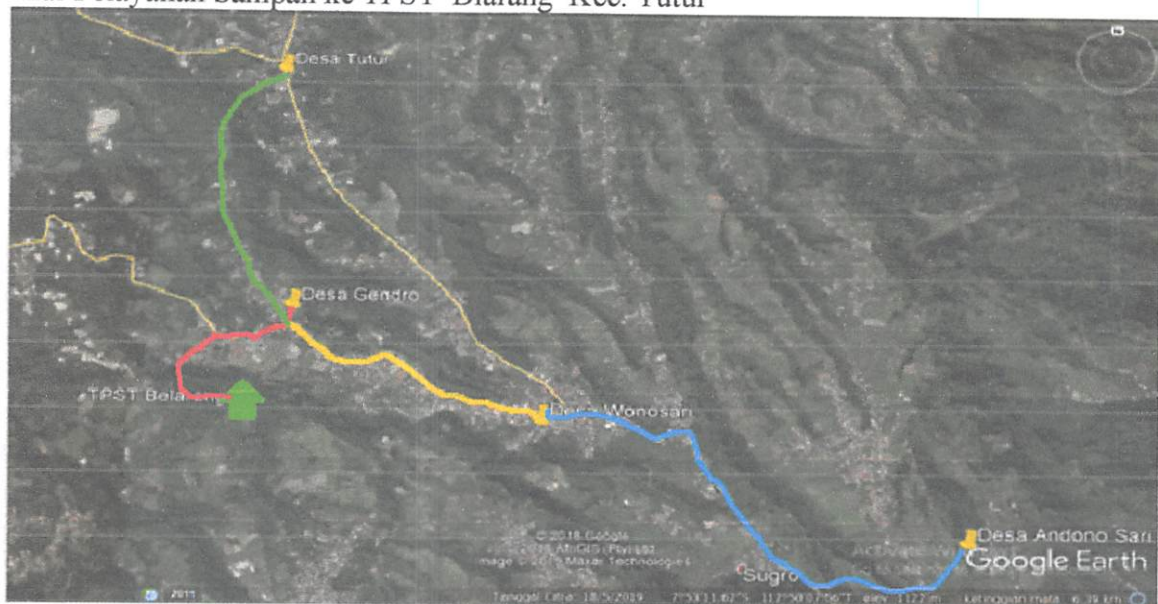
No	Desa/Kelurahan	Jumlah Penduduk	Jumlah Timbulan Sampah/Hari (1 orang x 0,4 kg/hari)	Keterangan
1	Gendro	3.298	1319,2	
2	Wonosari	5.781	2312,4	
3	Andono sari	5.520	2208	
4	Tutur	5.265	2106	
	<b>Jumlah</b>	<b>19.864</b>	<b>7945,6</b>	

Proyeksi Timbulan Sampah sampai dengan tahun 2029

No	Desa/Kelurahan	Jumlah Penduduk	Jumlah Timbulan Sampah/Hari (1 orang x 0,4 kg/hari)	Jumlah Timbulan Sampah sampai dengan tahun 2029 (1x 10 th x 10 % = 100%)	Keterangan
1	Gendro	3.298	1319,2	131920	
2	Wonosari	5.781	2312,4	231240	
3	Andono sari	5.520	2208	220800	
4	Tutur	5.265	2106	210600	
	<b>Jumlah</b>	<b>19.864</b>	<b>7945,6</b>	<b>794560</b>	



### Alur Pelayanan Sampah ke TPST Blarang Kec. Tutur



Keterangan :

- █ dari wilayah Desa Baledono ke TPST Blarang
- █ dari wilayah Desa Tutur ke TPST Blarang
- █ dari wilayah Desa Wonosari ke TPST Blarang
- █ dari Desa Andonosari ke TPST Blarang

### 5. TPST Martopuro Kec. Purwosari

Luas ± 1 Ha

Daerah layanan dan timbulan sampah

Titik Koordinat : -7°46'22,728"S 112°45'32,796"E

No	Desa/Kelurahan	Jumlah Penduduk	Jumlah Timbulan Sampah/Hari (1 orang x 0,4 kg/hari)	Keterangan
1	Martopuro	10.274	4109,6	
2	Kertosari	4.202	1680,8	
3	Purwosari	7.676	3070,4	
	<b>Jumlah</b>	<b>22.152</b>	<b>8860,8</b>	

Proyeksi Timbulan Sampah sampai dengan tahun 2029

No	Desa/Kelurahan	Jumlah Penduduk	Jumlah Timbulan Sampah/Hari (1 orang x 0,4 kg/hari)	Jumlah Timbulan Sampah sampai dengan tahun 2029 (1x 10 th x 10 % = 100 %)	Keterangan
1	Martopuro	10.274	4109,6	410960	
2	Kertosari	4.202	1680,8	168080	
3	Purwosari	7.676	3070,4	307040	
	<b>Jumlah</b>	<b>22.152</b>	<b>8860,8</b>	<b>886080</b>	

### Alur Pelayanan Sampah ke TPST Martopuro Kec. Purwosari



Keterangan :

- ■ dari wilayah Desa Martopuro ke TPST Martopuro
- ■ dari wilayah Desa Purwosari ke TPST Martopuro
- ■ dari wilayah Desa Kertosari ke TPST Martopuro

## 6. TPST Kedawang Kec. Nguling

Luas ± 2 Ha

Daerah layanan dan timbulan sampah

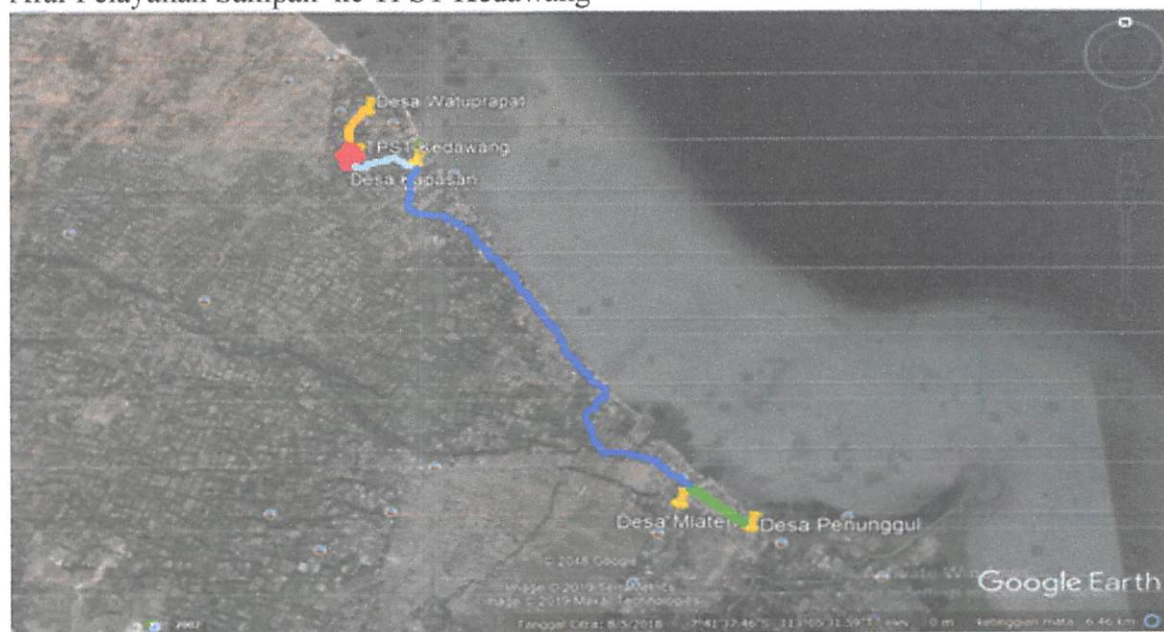
Titik Koordinat : 70°40'33.65"S 113°04'04.37"T

No	Desa/Kelurahan	Jumlah Penduduk	Jumlah Timbulan Sampah /Hari (1 orang x 0,4 Kg/ hari)	Keterangan
1	Kedawang	6.395	2558	
2	Kapasan	2.577	1030,8	
3	Watuprapat	3.944	1577,6	
4	Mlaten	3.032	1212,8	
5	Penunggul	1.120	448	
<b>Jumlah</b>		<b>17.068</b>	<b>6827,2</b>	

Proyeksi Timbulan Sampah sampai dengan tahun 2029

No	Desa/Kelurahan	Jumlah Penduduk	Jumlah Timbulan Sampah /Hari (1 orang x 0,4 Kg/ hari)	Jumlah Timbulan Sampah sampai dengan tahun 2029 (1 x 10 th x 10% = 100%)	Keterangan
1	Kedawang	6.395	2558	255800	
2	Kapasan	2.577	1030,8	103080	
3	Watuprapat	3.944	1577,6	157760	
4	Mlaten	3.032	1212,8	121280	
5	Penunggul	1.120	448	44800	
<b>Jumlah</b>		<b>17.068</b>	<b>6827,2</b>	<b>682720</b>	

Alur Pelayanan Sampah ke TPST Kedawang



Keterangan :

- ■ dari wilayah Desa Kapasan ke TPST Kedawang
- ■ dari wilayah Desa Watuprapat ke TPST Kedawang
- ■ dari wilayah Desa Mlaten ke TPST Kedawang
- ■ dari wilayah Desa Penunggul ke TPST Kedawang

## 7. TPST Gerbo Kec. Purwodadi

Luas lahan ± 600 m<sup>2</sup>

Daerah layanan dan timbulan sampah

Titik Koordinat : 7°50'8"S 112°46'18"T

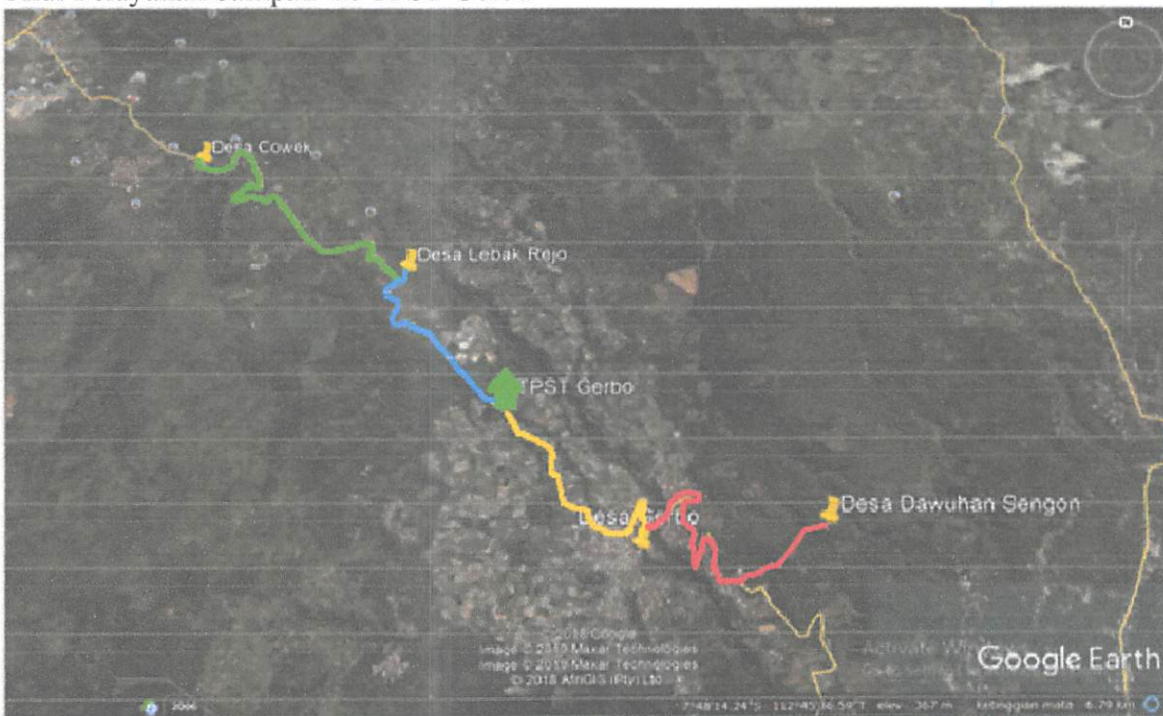


No	Desa/Kelurahan	Jumlah Penduduk	Jumlah Timbulan Sampah /Hari (1 orang x 0,4 Kg/ hari)	Keterangan
1	Gerbo	9.193	3677,2	
2	Cowek	4.905	1962	
3	Dawuhan Sengon	5.327	2130,8	
4	Lebak Rejo	5.575	2230	
Jumlah		25.000	10000	

Proyeksi Timbulan Sampah sampai dengan tahun 2029

No	Desa/Kelurahan	Jumlah Penduduk	Jumlah Timbulan Sampah /Hari (1 orang x 0,4 Kg/ hari)	Jumlah Timbulan Sampah sampai dengan tahun 2029 (1 x 10 th x 10% = 100%)	Keterangan
1	Gerbo	9.193	3677,2	367720	
2	Cowek	4.905	1962	196200	
3	Dawuhan Sengon	5.327	2130,8	213080	
4	Lebak Rejo	5.575	2230	223000	
Jumlah		25.000	10000	1000000	

Alur Pelayanan Sampah ke TPST Gerbo



Keterangan :

- — dari wilayah Desa Gerbo ke TPST Gerbo
- — dari wilayah Desa Cowek ke TPST Gerbo
- — dari wilayah Desa Dawuhan Sengon ke TPST Gerbo
- — dari wilayah Desa Lebak Rejo ke TPST Gerbo

### 8. TPST Segok Kec. Bangil

Luas lahan ± 2000 m<sup>2</sup>

Daerah layanan dan timbulan sampah

Titik Koordinat : 7°35'33" S 112°47'42" E

No	Desa/Kelurahan	Jumlah Penduduk	Jumlah Timbulan Sampah /Hari (1 orang x 0,4 Kg/ hari)	Keterangan
1	Manaruwi	4.697	1878,8	
2	Gempeng	7.721	3088,4	
3	Kersikan	5.842	2336,8	
4	Dermo	5.320	2128	
5	Bendomungal	4.836	1934,4	
Jumlah		28.416	11366,4	



Proyeksi Timbulan Sampah sampai dengan tahun 2029

No	Desa/Kelurahan	Jumlah Penduduk	Jumlah Timbulan Sampah /Hari (1 orang x 0,4 Kg/ hari)	Jumlah Timbulan Sampah sampai dengan tahun 2029 (1 x 10 th x 10% = 100%)	Keterangan
1	Manaruwi	4.697	1878,8	187880	
2	Gempeng	7.721	3088,4	308840	
3	Kersikan	5.842	2336,8	233680	
4	Dermo	5.320	2128	212800	
5	Bendomungal	4.836	1934,4	193440	
<b>Jumlah</b>		<b>28.416</b>	<b>11366,4</b>	<b>1136640</b>	

Alur Pelayanan Sampah ke TPST Segok



Keterangan :

- dari wilayah Desa Manaruwi ke TPST Segok
- dari wilayah Kelurahan Gempeng ke TPST Segok
- dari wilayah Kelurahan Gempeng ke TPST Segok
- dari wilayah Kelurahan Dermo ke TPST Segok
- dari wilayah Desa Bendo Mungal ke TPST Segok

BUPATI PASURUAN,

ttd.

M. IRSYAD YUSUF